

INTRODUKSJON

Gratulerer med din nye vannpakke. Denne vannpakken hjelper deg i gang med varmt og kaldt vann i vannkranen på hytta.

Denne hurtigguiden er ment å gi deg litt generell oversikt over hva du må passe på og er kun ment som et supplement til brukermanualene til de respektive enhetene i pakken.

FØR DU BEGYNNER

Planlegg monteringen

Før du begynner monteringen er det lurt å planlegge installasjonen. Her er noen momenter som det må tas stilling til:

- Pumpen lager litt støy når den går. Du bør finne et sted der den er til minst mulig sjenanse.
- Planlegg monteringen slik at du får litt fall i rørsystemet til et punkt der du kan montere kran, slik at du enkelt kan drenere rørsystemet.
- Trykktanken bør monteres med «tuten» ned, slik at den blir selv-tømmende. I mange tilfeller betyr det at den bør monteres på vegg. Velg i så fall en vegg der lyd fra pumpen blir minst mulig forstyrrende.
- Pumpen bruker en del strøm, særlig i oppstøpsøyeblikket, i 12V systemer bør det derfor legges opp egen kurs direkte fra batteri til pumpen med egen sikring.

MONTERING AV PUMPEN

Vi anbefaler å montere pumpen på vegg, over vanntanken.

- Velg en vegg der vibrasjoner ikke forplanter seg videre i hytten. La tuten på vannpumpen peke ned, slik at trykktanken blir selv-tømmende for vann.
- Bruk av den fleksible slangen og fest denne på inntakfilteret til vannpumpen med en slangeklemme.
- Bor hull i vanntanken (evt. lokket på vanntanken), og før slangen ned i vanntanken. Pass på at det kan komme luft inn i vanntanken, ellers vil det bli vakuum og pumpen klarer ikke pumpe vann.

Se ellers brukermanualen for vannpumpen.

JUSTERING AV TRYKKTANKEN

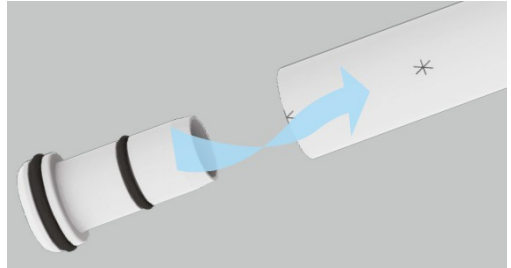
for at pumpen skal gå roligst mulig, er det viktig å justere lufttrykket i trykktanken. Dette gjøres med en sykkelpumpe. Når trykktanken er riktig justert, skal pumpen gå i mange sekunder etterat du har stengt vannkranen. Pumpen starter heller ikke med det samme du begynner å tappe vann, men starter gjerne først etter mange sekunder.

MERK! Feil justert lufttrykk i trykktanken gir mye støy og vibrasjoner i vannpumpen!

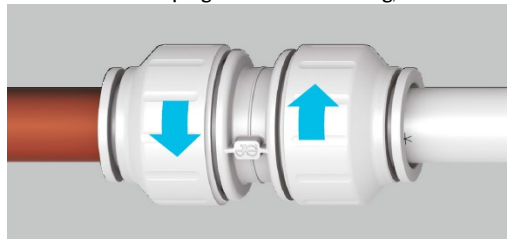
MONTERING AV RØRSYSTEMET

JG rør er enkle og trygge å koble uten bruk av spesialverktøy.

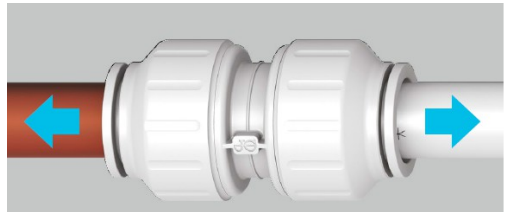
1. Kutt røret i riktig lengde med en rørkutter. Bruk ikke sag eller annet verktøy som gir ujevne skarpe kanter, da dette kan skade de interne pakningene.
2. Sett en Superseal støttehylse i røret.



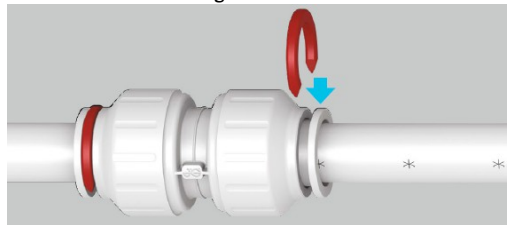
3. Trykk røret inn i koplingen.
4. For koplinger med skrustramming; skru til



5. Trekk røret tilbake for å sjekke at koplingen holder.



6. Monter evt. Sikringsklips for de koblingene som har plass til slike, for å unngå utilsikket demontering.



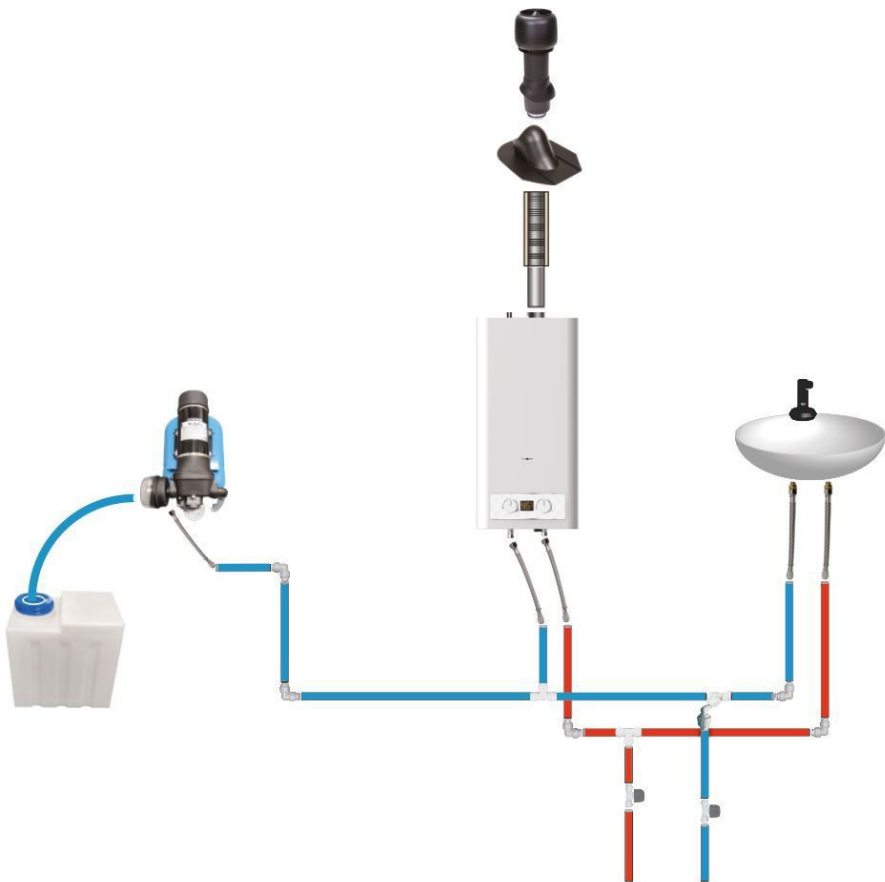
7. Ferdig!

TIPS!

Rørene leveres i kveil. For å rette de ut og få de til å holde formen, kan de varmes opp ved å legges i varmt vann.

Kutting av rør

Bruk rørkutteren som følger med i pakken. Det gir rene rør uten deformering av røret. Dette gjør det enklere å montere og sikrer mot lekkasjer.



PRINSIPSKISSE

Vannet går fra vanntanken i en fleksibel slange til pumpen. Fra pumpen går vannet i flex slange over til faste JG rør som leder vannet frem til vannvarmeren, der det fordeles til videre kaldt vann og vann inn til vannvarmeren. Overgang fra JG rør til vannvarmer med flex slange. Videre fra vannvarmeren føres det kaldt og varmt vann med overganger til armaturer med flex slange og overgang til 1.5mm kobling.

Ved å bruke flere T-koblinger på rør for varmt og kaldt vann, kan vannet fordeles videre til flere tappepunkter.

På det laveste punktet i rørsystemet er det satt på T-kobling og kraner, slik at rørsystemet enkelt kan tømmes for vann og slik gjøres frostsikkert.

FROSTSIKRING

Dersom det er fare for minusgrader, må anlegget frostsikres. Dette gjøres ved å tømme anlegget for vann. Alle komponenter må tømmes for vann, inkluder vanntank, pumpe, trykktank, vannvarmer, rørsystem og armaturer.

Vannpumpen og trykktanken tømmes enklest ved å koble fra inngående vannfilter og flex slange ut. Start pumpen så noen sekunder.

Trykktanken tømmes ved at slangen legges lavere enn tilkoblingen inn til tanken.

For tømming av vannvarmer, se brukermanual til vannvarmer.

Vann armaturer tømmes ved å åpne fullt for kaldt vann, samtidig som tappepunkt i rørsystemet står åpent. Blås luft inn i armaturen først for kaldt vann, så med kranen helt åpen for varmt vann.

TIPSI

Fyll gjerne en ballong med luft som så settes på kranen, da får du godt trykk på luften som blåser armaturen og rørsystemet tomt for vann.

KOBLE TIL ARMATURER

Vann armaturer, slik som vannkran på vask og dusj, kobles til via Flex slange og 1/2" til 15mm adapter.



15mm kobling, er vanlig på de fleste vann armaturer. Om armaturen ikke bruker 15mm kobling, så kan medfølgende kobling til 10mm kobberør eller 1/2" gjenger brukes, så med dette settet er man sikret overgang til nesten alle type armaturer. Overgangen er fleksibel, slik at den er lett å tilpasse.